



FÖRSTUDIE KULTURSKOLAN I FORELLEN 11

Forellen 11 (Hus H), Huddinge
kommun

2023-07-03



Huddinge

Norconsult



Förstudie Kulturskolan i Forellen 11

Forellen 11, Huddinge Kommun
Ytredovisningar Hus H

Uppdragsnummer: 108 56 82-01
Status: Förstudie

Beställare: Huddinge Kommun

Beställarens representant: Moa Öhman

Kontaktuppgifter

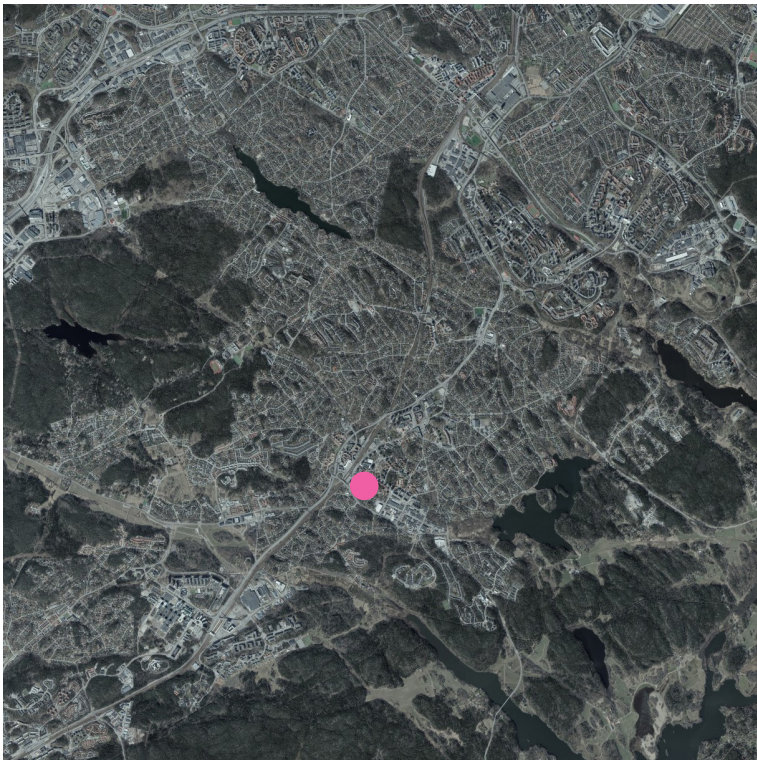
Uppdragsledare Norconsult
Alfonso Ruano Canales
alfonso.ruano.canales@norconsult.com
+46 101418666

Btr. Uppdragsledare Norconsult
Sofia Ek Hofverberg
sofia.ek.hofverberg@norconsult.com
+46 101418068

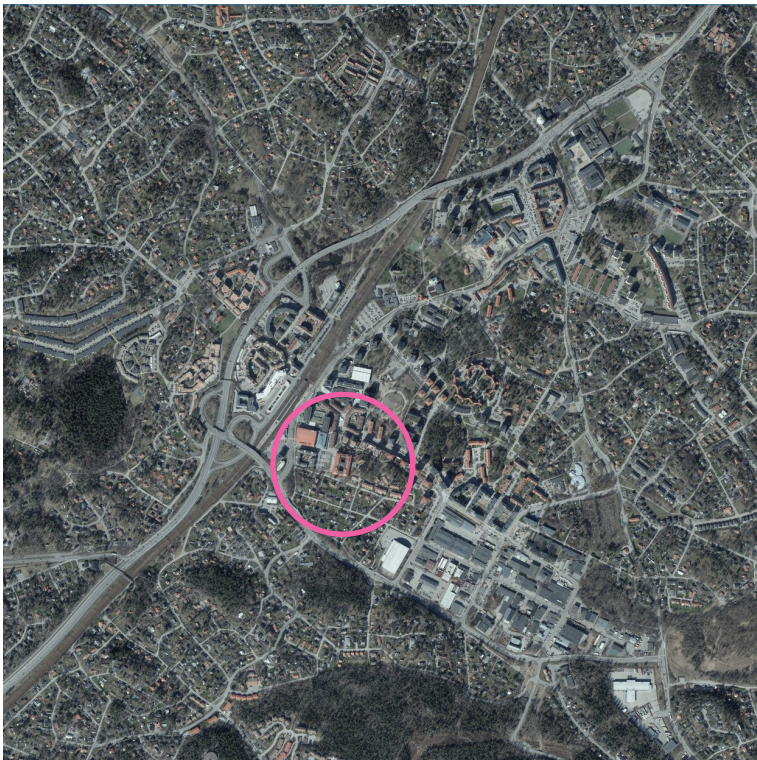
Handläggare Norconsult
Sofia Holmström
sofia.holmstrom@norconsult.com
+46 101418629

Handläggare Norconsult
Julia Abbevik
julia.abbevik@norconsult.com
+46 10 141 750

Geografisk placering



Stadskarta ©Lantmäteriet



Områdeskarta ©Lantmäteriet



Tomt och byggnad H.
Placering kommunhus och nytt bibliotek i vitt. ©Lantmäteriet

FÖRUTSÄTTNINGAR

Introduktion

Bakgrund och syfte

Ombyggnation av det nya kommunhuset i Huddinge medför att nuvarande hyresgäster behöver evakueras och flytta till andra lokaler, vilket påverkar Kulturskolans verksamhet i centrala Huddinge. Förstudien utreder flytt av Kulturskolan till befintlig byggnad, Hus H i Forellen 11.

Nuvarande hyresgäster är Sjödalsgymnasiet på plan 1, 2 och del av 3, samt Folkvandvården på del av plan 3. I förstudien antas befintlig VVS-verkstad och Folkvandvården fortsatt vara kvar.

Befintlig byggnad

Byggnaden är organiserad kring ett centralt trapphus med en hiss och två utrymningstrapphus mot den västra fasaden. På bottenvåningen finns idag större lokaler utrustade för gymnasiet yrkesförberedande program inom VVS. Våning -2 och -1 är parkeringsplan tillhörande Paradisgaraget, där Sjödalsgymnasiet idag inrymmer några förråd intill en inlastning.

Underlag

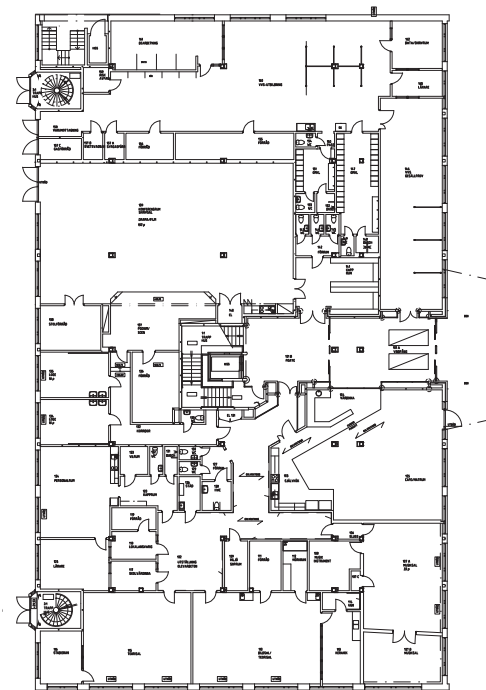
I förstudierarbetet har ritningsunderlag över befintlig byggnad använts tillsammans med tidigare framtagna lokalprogram:

- Lokalprogram för Kulturskolans verksamhet, idag lokaliserad på Paradisbacken 2023-03-08

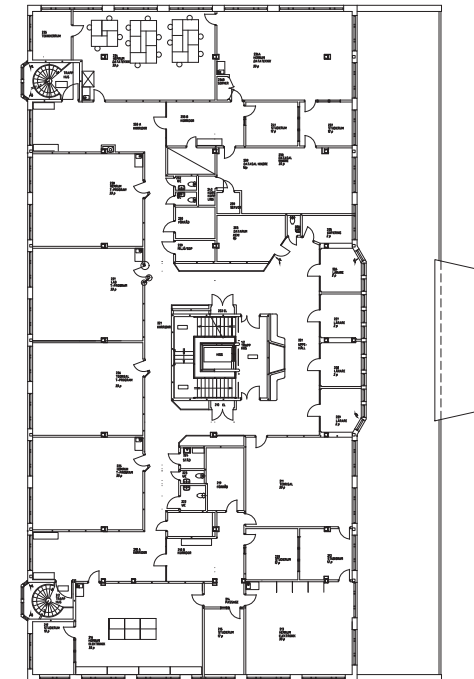
I lokalprogrammet finns två scenarion för Kulturskolan framtagna. Scenario 1 möjliggör dagens verksamhet med förbättringar, samt Scenario 2 som möjliggör en utökning av Kulturskolans verksamhet. Förstudien utreder Scenario 2 i Forellen 11.

Arbetsgrupp

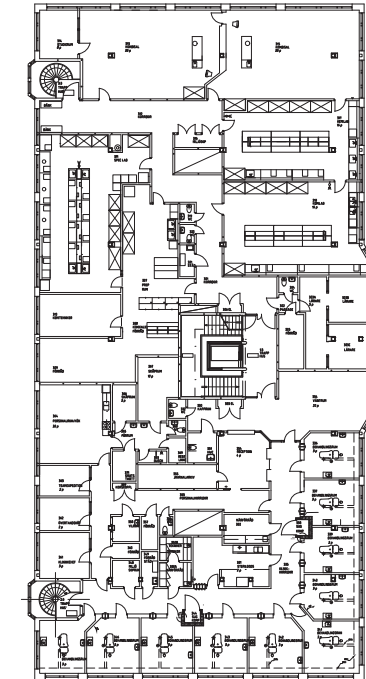
Arbetet med förstudien har skett i tät dialog mellan Norconsult och representanter från Kulturskolan och Kultur- och fritidsförvaltningen vid arbetsmöten.



Befintlig plan 1



Befintlig plan 2



Befintlig plan 3

Utmaningar

Dagsljus i djup byggnadskropp

Byggnaden är djup och har en mörk kärna. Rum med dagsljuskrav behöver placeras mot fasad för att uppfylla arbetsmiljökrav.

Befintlig byggnad och lokalprogram

Lokalprogrammet är olokaliserat och framtaget för om- och nybyggnation. Eventuell justering av lokalprogrammet har behövts ses över under förstudiens gång för att kunna möta förhållandena i den befintliga byggnaden, Forellen 11. En anpassning av lokalprogrammet till befintlig byggnad har i viss utsträckning påverkat både rumssamband och rumssstorlekar.

Befintlig verksamhet

I byggnaden har Folkvandvården en aktiv verksamhet på plan 3, och Sjödalsgymnasiet en VVS-verkstad på plan 1. I förstudien antas båda verksamheterna vara kvar i Forellen 11.

Akustik

Delar av Kulturskolans lokalprogram har särskilda akustikkraav vilket behöver utredas i senare skede.

Rumshöjder

Den befintliga byggnaden har en begränsad möjlighet att möta de önskade rumshöjderna. Bottenplanet tillåter en rumshöjd upp till max 3,8 meter och därmed har funktioner med önskemål om hög rumshöjd prioriterats där. Lokala sänkningar kommer att ske på grund av installationsdragningar. Rumshöjd ska prioriteras i projekteringsskede, och rördragningar ska placeras i samråd mellan installationsprojektör akustikkonsult och arkitekt.

Hållbarhet

Fokuspunkter avseende hållbarhet som bör utredas i senare skede är bland annat materialval, återbruk och social hållbarhet.

Social hållbarhet

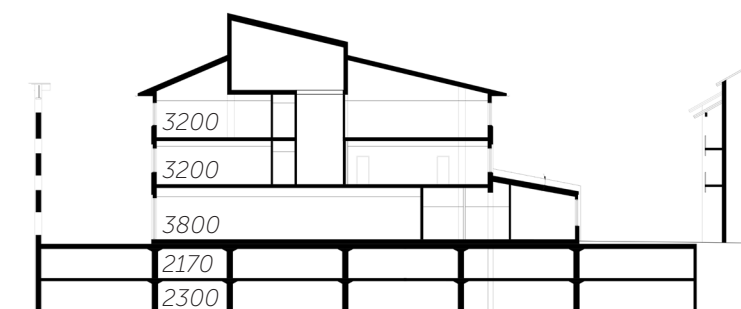
I och med byggnadens placering i området med intilliggande parkeringsgarage och gatumiljö kan Kulturskolans aktivitet skapa liv, rörelse och trygghet i området under kvällstid.

Resurser utanför bygganden

När det nya kommunhuset och biblioteket är på plats ses en möjlighet att samnyttja vissa lokaler.

Resultat

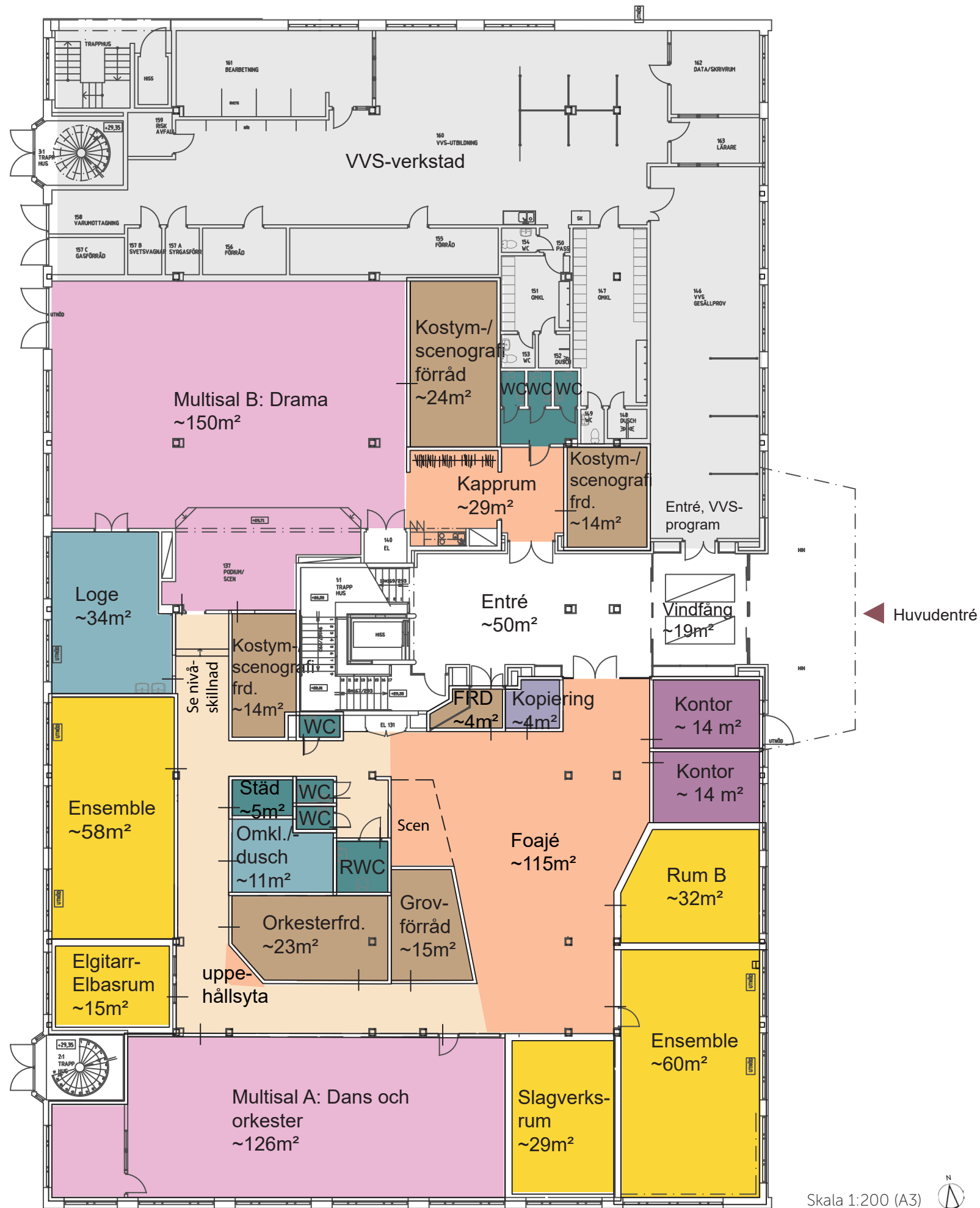
Resultatet av förstudien redovisas i enklare planöversikter med yredovisning kopplad till lokalprogrammet.



Tvärsektion med frihöjder

Inlastning,
VVS-verkstad

Befintlig lastzon



Kulturskolan i Forellen 11, ytre dovisning

Plan 1: En levande bottenvåning med stora salar för kreativ undervisning

BTA (exkl. fasad- och teknikytor): ca 994 KVM

Multisal B med tillhörande kapprum behålles till stor del utifrån befintliga förutsättningar. Kapprum kan vid behov kompletteras med fristående klädförvaring.

Huvudentré, vindfång och foajé serverar byggnadens samtliga verksamheter. Utöver Kulturskolan används dessa ytor även av Södalsgymnasiets VVS-program och Folkvandvården. Kulturskolans foajé, kallad entrétorg, är av den anledningen placerad synlig från entrén för tydliggörande av aktivitet. Befintlig planlösning rivs delvis för bland annat att möjliggöra extra breda korridorer vilket är ett önskemål från Lokalprogrammet. Befintliga stora salar behålles delvis.

Befintliga WC-paket behålles och ytskiktrenoveras.

Vindfång återställes till ursprunglig storlek för att skapa en tydligare gemenskap med multisal B.

Takhöjd
Plan 1 i Forellen 11 har idag 3,8m takhöjd till underkant bjälklag vilket möjliggör placering av rum med önskemål på högre takhöjd.

Nivåskillnad
Scen i multisal B med angränsande Kostym- och scenografiförråd har en skillnad i golvhöjd på 36 cm. Av den anledningen behöver tillgängligt tillträde till scen skapas, förslagsvis genom trapplift alternativt ramp vilket utreds i senare skede.

- Foajé, kapprum
- Kommunikationsyta, uppehållsyta
- Befintlig WC, RWC, städ
- Gemensamma funktioner
- Personal- och administrationsytor
- Undervisningsrum
- Multisalar
- Loge, omklädningsrum
- Stödfunktioner

- Dörröppning
- Entré
- Inlastning

Skala 1:200 (A3)



Kulturskolan i Forellen 11, ytredovisning

Plan 2: En aktiv våning med små undervisningsrum

BTA (exkl fasad- och teknikytor) ca 555 kvm

Kulturskolan tar i anspråk ca 555 kvm på plan 2, och övrig yta på planet är uthyrningsbart. Kulturskolan har en egen entré till planet från trapphuset.

Längst de breda korridorerna finns möjlighet att skapa sittplatser och större uppehållsytor. Glaspartier mot undervisningsrum ska prioriteras för att möjliggöra dagsljusinsläpp till kommunikationsytorna, och bör utredas vidare i senare skede i samråd med akustiker och arkitekt.

Nya WC-paket anpassas efter dagens funktionskrav och ytskiktsrenoveras.

- Kommunikationsyta, uppehållsyta
- Ny WC, RWC, städ
- Gemensamma funktioner
- Personal- och administrationsytor
- Undervisningsrum
- Stödfunktioner

- Dörröppning
- Entré

Skala 1:200 (A3)

PROGRAMYTOR

| RUM/FUNKTION | AREA (KVM) ENL. LOKALPROGRAM | ANPASSAD AREA (KVM) | KOMMENTAR |
|---------------------------|------------------------------|---------------------|--|
| Entré | | | |
| Entré | 10 | - | Befintlig entré, gemensam för samtliga hyresgäster |
| Fojé | 60 | 115 | Plan 1. |
| Kaprum | 20 | 29 | Vid multisal B. Anpassad till befintlig planlösning. Kan kompletteras med klädförvaring på hjul vid behov. |
| RWC | 5 | 5 | 1 st befintlig RWC, gemensam på plan 1. |
| WC | 4 | 10 | Befintliga WC-paket behålles på plan 1. 5 st på plan 1. 1 st på plan 2. Samnyttjas delvis med Sjödalsgymnasiet. |
| TOTALT | 99 | CA 159 | |
| Undervisning | | | |
| Undervisningsrum A | 128 | 128 | På plan 2. |
| Undervisningsrum B | 100 | 116 | 1 st på plan 1. 3st på plan 2. |
| Ensemblerum | 120 | 117 | Plan 1. 2 st ensemblerum |
| Mediastudio | 40 | 50 | Plan 2. Anpassad till befintlig planlösning |
| Slagverksrum | 35 | 29 | Plan 1. |
| Elgitarr-/Elbasrum | 16 | 15 | Plan 1. |
| Multisal A | 120 | 126 | Plan 1. Anpassad till befintlig planlösning. |
| Orkesterförråd | 25 | 24 | Plan 1. |
| Multisal B | 150 | 150 | Plan 1. |
| Kostym/scenografi-förråd | 40 | 52 | Plan 1. Fördelade på 3 rum. |
| Loge/omkl med dusch | 30 | 45 | Plan 1. Loge med utrymme för omklädningsbås, 34kvm anpassad till befintlig planlösning. Omklädningsrum med utrymme för duschbås, 11 kvm. |
| RWC/dusch | 5 | 5 | Plan 2. Gemensamt för planet. |
| TOTALT | 809 | CA 852 | |
| Personal | | | |
| Kontor | 32 | 28 | Plan 1. Yta fördelad på 2 st kontor. |
| Personalarbetsrum | 35 | 30 | Plan 2. |
| Pausrum personal | 36 | 30 | Plan 2. |
| Vilrum | 6 | 8 | Plan 2. |
| RWC/dusch | 5 | - | Plan 2. Samnyttjas, gemensam för planet. |
| Konferensrum | - | - | Multisal B nyttjas |
| TOTALT | 114 | ca 96 | |
| Stödfunktioner | | | |
| Grovförråd | 16 | 15 | Plan 1. |
| Instrumentförråd | 24 | 24 | Plan 2, två förråd |
| Kopiering + kontorsförråd | 8 | 5 | Plan 1. |
| Miljöstation | 4 | 4 | Plan 1. Vid kopieringsrum |
| Städ | 5 | 9 | 1 städrum 5 kvm på plan 1, och 1 städrum 4 kvm på plan 2. |
| TOTALT | 57 | 57 | |
| TOTALT | 1079 | ca 1164 | |

AVSLUTNING

Sammanfattning

Förstudien har utrett möjligheten för Kulturskolans verksamhet att inrymmas i Forellen 11.

Att utnyttja en befintlig byggnad är positivt ur ett hållbarhetsperspektiv då det sparar mycket resurser i jämförelse med en nybyggnation. Genom att förlägga Kulturskolans verksamhet i Forellen ökar dessutom rörelsen av människor i området under eftermiddagar och kvällar. Detta kommer troligtvis bidra till en ökad upplevd trygghet i området, vilket även är positivt ur ett socialt hållbarhetsperspektiv.

För att inrymma en fungerade kulturverksamhet i Forellen 11 behöver byggnaden anpassas och byggas om. Placeringen av Kulturskolans funktioner begränsas av takhöjdsbehov, och till viss del befintliga pelare i byggnaden. Entréplanet kan delvis behållas med ytskiktsrenovering, men kräver förändringar i planlösningen för att möjliggöra Kulturskolans verksamhet. På plan 2 finns idag stora lärosalar och planlösningen behöver därför förändras för att inrymma Kulturskolans mindre undervisningsrum och RWC som uppfyller dagens tillgänglighetskrav.

Byggnaden har förutsättningar att inrymma Kulturskolan med lokaler som möjliggör deras verksamhet enligt önskemål i lokalprogrammet. På plan 2 och 3 kommer det finnas vakant yta för ytterligare hyresgäst.

Möjligheter och rekommendationer

Återbruk

I samband med om- och nybyggnation för nya kommunhuset och biblioteket finns stor återbrukspotential! Material kommer att finnas tillgängligt i närområdet. Även möjligheten att återanvända material i Forellen bör utredas i vidare projektering.

Akustik

Akustik är väsentlig för Kulturskolans rumsfunktioner och ska utredas vidare i samarbete mellan akustiker och arkitekt.

Ljusinsläpp ska prioriteras

Glaspartier från undervisningsrum för ökat ljusinsläpp och lärares utblicksmöjligheter mot kommunikationsytor ska prioriteras i det fortsatta projekteringsskedet.

Projektering

Inför en eventuell vidare projektering rekommenderas en 3D scanning av byggnaden för att få ett korrekt underlag gällande den befintliga byggnadens utformning att jobba vidare efter.

Utredning av utemiljö

I och med Paradistorgets ombyggnad i samband med det nya biblioteket så finns möjlighet att se över Kulturskolans samspel med det offentliga rummet. Vidare utredning av landskapsarkitekt och planarkitekt rekommenderas.

Vidare studier/ projektering

Aspekter som behöver utredas i senare skede av sakkunniga är bland annat:

- konstruktion
- akustik
- brand
- tillgänglighet till scenen
- återbruksmöjligheter
- punktmoln 3D-scanning av bygganden rekommenderas för korrekta relationshandlingar

Inventering av byggnadens skick med hänsyn till bland annat miljö, material och konstruktion är nödvändig inför en eventuell ombyggnation.



Vy mot det blivande kommunhuset och platsen för nytt bibliotek från innergården på Forellen 11